



CHOV, A VŠE, CO S NÍM SOUVISÍ

Leila Ribaty

!!!! UPOZORNĚNÍ !!!!

**NA VŠECHNY SOUBORY – TENTO + POŘÍZENÉ
ZÁZNAMY SE VZTAHUJÍ AUTORSKÁ PRÁVA. ZÁKAZ
POSKYTOVÁNÍ TĚCHTO DOKUMENTŮ TŘETÍM
(JAKÝMKOLIV) OSOBÁM BEZ SOUHLASU AUTORA!**

1. ČÁST – 21.1.2023

OD 15:30

CHOV

- **Sázka do loterie**

- Je potřeba **mít plán** a dle toho vybírat vhodného **jedince přispívajícího ke kvalitě chovu** a chovatelské základny (jedinec po výjimečných rodičích, nepříbuzné spojení, nová krevní linie, konkrétní krevní linie – pracovní, terapeutická...)
- Chov zahrnuje **celý život se psem** - všechny zkušenosti, výchovu, péči o zdraví a blaho psa, reprodukce...
- Každé plemeno spadá pod příslušný chovatelský klub a ten má stanovené podmínky pro udělení chovnosti
- Udržuje zde plemena a dbá na rozmanitost krevní linie
- Má mnoho krásného, co nikde jinde nezažijete, ale také je to boj s přírodou, který povětšinou nemůžete vyhrát
- Chov ve smyslu reprodukce je dvojí: **CHOV** v pravém slova smyslu; to, co není chov je **MNOŽENÍ (s chovem to nemá nic společného)**
- Je **třeba ho brát vážně**
- Velká práce s lidmi a také psy, ale u lidí to začíná
- Dle zákona je chovatel každý, kdo vlastní psa ☹️



KDO JE KDO?

CHOVATEL – VY → KVALITA!!!!!!

- Poslání
- **Majitel uchovněného psa s PP**
- **Má jasné představy a cíle o svém chovu**
- Dbá na svůj (od)chov, na zdraví a spokojenost všech svých psů
- **Zajímá se o život svých odchovů a dělá pro ně maximum**
- Je schopný mluvit o všem – pozitivním i negativním – dokáže poradit, nebo ví, kdo by poradil, komunikuje
- Poskytuje chovatelský servis
- **Štěňátka vždy dostanou KS a PP – záruka čistokrevnosti**
- Snaží se jít správnou cestou a najít si správný způsob - **nadstandard**
- Stále se vzdělává a vylepšuje svůj chov
- Výrazně přispívá ke kvalitě chovatelské základny
- Prezentace svých psů a odchovů na webu, všechny dokumenty v pořádku
- Má alespoň základní povědomí o genetice

MNOŽITEL -> NIČITEL PLEMENE

- Každý, kdo zbytečně a nesmyslně produkuje štěňata z nevědomosti, za vidinou peněz
- Majitel jakéhokoliv psa – s PP i bez PP
- Ve valné většině případů dá na rady souseda a nebo i veterináře – „fena musí mít alespoň jednou za rok štěňátka“ – NESMYSL!!!!
- Nemá žádné nebo velmi mizivé znalosti o chovatelství
- Život štěňat ho nezajímá
- Vymýšlí si lživé argumenty nebo návnady, aby štěňata prodal, hlavně levně a rychle
- Nevzdělává se, protože nemá v čem
- Dochází k trýznění plemene a možnosti projevu většího množství vrozených vad, skrytých dědičných onemocnění, viditelných dědičných onemocnění, která jsou u PP psů hlídaná a testovaná
- Štěňata, rodiče štěňat jsou držena v nevhodných podmínkách pro zdravý vývoj
- Není to hlídané, kdokoliv může cokoliv

Nájdeš rozdiel ?

Ak nie, trochu ti pomôžem. Prvé šteniatko je plemeno Belgický ovčiak - Malinois (FCI N° 15) z chovnej stanice registrovanej pod FCI, druhé šteniatko je z útulku (Cesta za domovom) a tiež sa veľmi podobá na dané plemeno, tretie šteniatko je z inzerátu, kde bolo o ňom písané, že je to tiež plemeno Malinois. V čom je teda rozdiel, keď všetky 3 šteniatka vyzerajú podobne ? V tom, čo z nich VYRASTIE a čo je o nich predom napísané.

Šteniatko z chovnej stanice s PP



**Adrasteia
Tibi Ipsi
Crede**

- 3 mesačné šteniatko
- v dospelosti výška, hmotnosť, povaha, farba srsti + iné podľa štandardu plemena = štandard sa dá vyhľadať na stránkach FCI a klubu
- prehľad zdravia rodičov na papieri po testoch s jasnými výsledkami (rodičia nie sú zdraví len na pohľad)
- šteniatka sú pred odberom čipované, odčervené, zaočkované, majú základy socializácie a správne návyky správania od matky, cena záleží od daného spojenia rodičov

Útlkáč



**Miley
Cesta za domovom**

- cca 3 mesiace,
- v dospelosti predpokladaný stredný vzrast (+/-20kg) – často vidíme aspoň matku
- povaha: môže byť nestála, výhodou bude skúsený majiteľ (šteniatko ostáva pri matke aspoň do 8 týždňov, potom sa im hľadá „dočaska“ pre socializáciu)
- nie je jasné zdravie
- cena podľa útulku od 50 – 200€
- čipované, odčervené, zaočkované

Šteniatko z inzerátu bez PP



**Šteniatko z
inzerátu**

- cca 3 mesiace,
- v dospelosti predpokladaný stredný vzrast (+/-20kg) – (nevieme nič o rodičoch)
- povaha: zväčša nestála – hlavne ak je šteniatko odobraté od matky v 5 týždňoch (nestihne nadobudnúť správne vzorce správania od matky a súrodencov)
- nie je jasné zdravie
- cena 500 – 700 € (minimum námahy → max. očkovanie, odčervenie)
- zvyčajne nečipované, aby sa nemusel nahlasovať vrh a pôvodný majiteľ

Pre porovnanie tu mám ešte Nemeckého ovčiaka (FCI N° 166) – veľmi obľúbené pracovné plemeno. Opäť rovnaká situácia, na prvej fotke máme šteniatko z chovnej stanice registrovanej pod FCI, druhé šteniatko je z útulku (Tuláčik) a tretie šteniatko je z inzerátu. Tentokrát na porovnanie samotné informácie o šteniatkach.



**Absolute
Fury
Omega's
Legacy**

- zvyčajný popis: Názov chovnej stanice a názov plemena, podrobný popis oboch rodičov – aj ich výsledky testov na ochorenia, ocenenia, povahové vlastnosti, skúšky, číslo vrhu, dátum narodenia šteniatok, možné dohľadanie predkov niekoľkých generácií, doplnkové testy šteniatok, ďalšie iné užitočné informácie, kúpna zmluva a doživotný kontakt s chovateľom a jeho pomoc
- + kontakt a web stránky pre ďalšie info.



**Artur
Tuláčik**

- zo stránky: cca 3 mesiace, šteniatko zachránené z osady, pravdepodobne kríženc NO, väčšieho vzrastu, vhodný do bytu/domu, vhodný pre ľudí, ktorí ho poriadne vychovávajú, budú sa mu venovať - priateľské, hravé, prítulné šteniatko
- popis a fotka matky a súrodencov
- šteniatka sú zvyčajne v dočasnej opatere, kde sa zisťujú ich povahové vlastnosti a učia sa hygienickým návykom a socializujú sa
- + iné na webe a telefónny kontakt



**Šteniatka z
inzerátu**

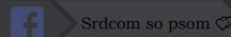
- z inzerátu: šteniatka NO, narodené x.y.2021, 5 psíkov, pri odbere budú 2krát odčervené, 1krát zaočkovaný, začipovaný, po rodičoch s výbornou povahou (len toto vám stačí vedieť?!)

Prečo sú také veľké rozdiely pri plemenách psov

Na obrázku vidíme plemeno Maltezáka (FCI názov – Maltese, N° 65), čo určite každý z nás pozná a vidíme ho pravidelne v uliciach.

Ako je možné, že je v rôznych veľkostiach a stále pribúdajú nové označenia ako „mini maltezák“, „stredný maltezák“ a

„maxi maltezák“. Veľmi rada to vysvetlím.



Maltezák s preukazom pôvodu

- jasne daný štandard plemena - jeho kohútiková výška (psy 21-25cm, sučky 20 -23cm)
- 3-4 Kg v dospelosti
- nemení sa: farba, štruktúra srsti, výška, priemerná váha aj povaha
- neexistujú rôzne veľkostné varianty
- chovatelia majú registrovanú chovnú stanicu pod FCI
- psy v chove sú testované na dedičné ochorenia
- sučky majú strážený počet vrhov (preto sa na šteniatko dlho čaká)



Maltezák bez preukazu pôvodu

- nevieme aký veľký vyrastie (nik nekontroluje výšku rodičov šteniatok)
- 7-10 Kg v dospelosti
- štruktúra a farba srsti sa mení od rodičov (kučeravá, vlnitá, hrubá, bledne/tmavne)
- povaha je zvyčajne nestála
- označenie „mini“ šteniatka sa zoberú od matky v 5 týždňoch (nakoniec vyrastú väčšie než dospelé jedince s preukazom pôvodu)
- nik nekontroluje dedičné ochorenia
- sučky nemajú strážený počet vrhov (preto je veľa dostupných šteniatok)

Preukaz o pôvode dokazuje stálosť plemena a skutočnosť o tom, že sa jedná o jedno a to isté plemeno (nekríži sa medzi inými bielymi – rovnako-vyzerajúcimi psíkmi) → nie je to vstupenka na výstavu.

Nechceme, aby ste prestali mať radi vaše psíky bez PP, alebo aby ste ich vyhodili na ulicu to **NIE!** Pretože **KAŽDÉMU PSÍKOVÍ na svete** prajeme len tú najväčšiu lásku, šťastie a najlepšiu možnú starostlivosť. Ďakujeme za nich. **ALE** nechceme podporovať množiteľov, ktorých sučky majú stále šteniatka – bez zdravotnej starostlivosti a v zlých podmienkach, bez lásky. Šteniatko zoberte len v prípade zaplatenia veterinárnych poplatkov, ak to bola naozaj nehoda, a poskytnite mu ten najkrajší domov (aj keď len veľmi ťažko sa náhodou stretnú dva maltezáky). Nezabudnite, že šteniatka mohli byť prenesené zo škaredej pivnice a matka, na ktorú sa pozeráte, nemusí byť ich matka.

Srdcom so psom



Aj napriek tomu, že šteniatka z útulku a šteniatka bez PP sa podobajú na dané plemeno, nikdy daným plemenom nebudú. Tak ako nemáme záruku, že sa v generácii psíka z útulku nepriplietla „iná krv“, tak to nemáme ako zistiť ani pri psíkoch bez PP – keďže v oboch prípadoch im chyba rodokmeň a nevieme nič o predkoch. Ak chcete konkrétne plemeno s povahovými a exteriérovými vlastnosťami ako sa píše v štandarde = kontaktujte overené chovné stanice, ak chcete psíka, ktorý sa na plemeno podobá podporte ÚTULKY a zachráňte 2 životy naraz – jedného adoptujete a druhému uvoľníte miesto v útulku.

STANDARD/NESTANDARD



FEDERATION
CYNOLOGIQUE
INTERNATIONALE

FOR PEDIGREE DOGS WORLDWIDE

Standardní jedinec

- Již po narození na první pohled nevykazuje žádnou vývojovou vadu – standardnost se však dá s přesností určit až kolem 7./8.týdne věku (může se to však vývojem změnit)
- Není postižen (clear) nebo je přenašeč (carrier) daného onemocnění
- Splňuje požadavky standardu svého plemene a může zasáhnout do chovu
 - Standard je pro každé plemeno jiný
 - Příslušný chovatelský klub má jiné podmínky uchovnění a ty je potřeba splnit

Nestandardní jedinec

- Po narození již na první pohled vykazuje vrozenou vadu – chybí oko, má krátký ocas, zálomek (i dědičně podmíněný), má zakrnělou končetinu nebo chybí prst; nebo se prokáže později (např. Stavba těla, pigmentace, struktura a kvalita srsti, absence varlete/at – kryptorchismus)
- Postižen dědičnou nemocí (affected)
- I nestandard dostane PP
- Nesplňuje požadavky standardu a nebude tak moci zasáhnout do chovu

Řídit se standardem, ale zase nezatrácovat vlastnosti, které dané plemeno má. Snažit se s ním dělat to, pro co byl vyšlechtěný!

PP – PRŮKAZ PŮVODU

- Důležitý dokument prokazující původ a předky daného jedince po 5 generací
- Lze z něj vyčíst: částečně zdraví rodičů, číslo čipu, číslo zápisu (rodné číslo), jména rodičů a ty pak lze dohledat v databázích příslušného nebo i jiného chovatelského klubu
- Vystavuje ho příslušná Plemenná kniha (dle FCI)
- V dnešní době **ho dostane každé štěně** z chovatelské stanice
- Je potřeba ke správnému a nepříbuznému spojování dvou standardních jedinců splňujících standard a podmínky chovnosti – **úzká příbuznost se udává do 3. generace**
- Píší se do něj výstavní úspěchy, splněné zkoušky a záznamy o provedení RTG a dalších vyšetření + razítko chovného psa
- V případě, že štěně bude bydlet mimo území ČR, je třeba vystavit EXPORTNÍ PRŮKAZ PŮVODU (je na to speciál. formulář)
- K PP z cizích zemí se vystavuje PŘÍLOHA (dělá to Plemenná kniha) K PP PSA
- Musí obsahovat 3 podpisy: Plemenná kniha, chovatel, majitel



FEDERATION
CYNOLOGIQUE
INTERNATIONALE

FOR PEDIGREE DOGS WORLDWIDE

- ✓ PLEMENNÁ KNIHA
- ✓ CHOVATEL
- ✓ MAJITEL

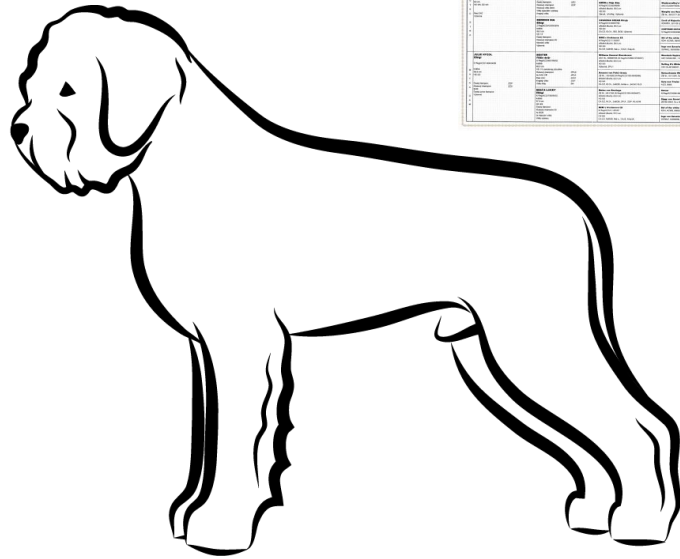
CHOVATELSKÉ KLUBY

- Každé plemeno je zastřešeno příslušným chovatelským klubem/chovatelskými kluby
- **Určují podmínky pro uchovnění daného plemene, pořádají klubové akce – výstavy, bonitace, webináře,...**
- V čele je **poradce chovu (PCH)** a v případě samostatného klubu je **hlavní poradce chovu (HPCH)** = PCH
- Další člen je **předseda klubu**; výbor a členové příslušných komisí
- **Člověk může být členem kolika klubů chce**, avšak **CHOVAT MŮŽE POUZE PO JEDNÍM A V ZEMI, VE KTERÉ ŽIJE**
 - Např.: LR – 2 kluby: Retriever klub CZ, KCHLS
 - Např. AST – 2 kluby: KCHMPP, KAST
- Málopočetná plemena mohou být pod jedním klubem; jakmile počet narozených štěňat přesáhne 150 – 200/ročně...už plemeno není málopočetné!
 - Je tedy dobré, aby se s rozrůstající chovatelskou základnou, plemena osamostatňovala a vytvořila **svůj vlastní klub**
 - Často budou vedené jako zapsané spolky (z.s.)
 - Když jsou 2 kluby, musí se ten s mírnějšími podmínkami řídit tím s těmi přísnějšími
 - Pro zažádání o vlastní klub je nutné:
 - Určit si sídlo, kde bude klub hlášen – nejvyšší soud v Praze, Brně, Ostravě...
 - Nabrat **50 chovných jedinců** – FENY: věk do 8 let, PSI: celý život
 - Vytvořit stanovy klubu a další dokumenty klubu: kárný řád, etický kodex, chovatelský řád, bonitační řád, žádost o členství,...

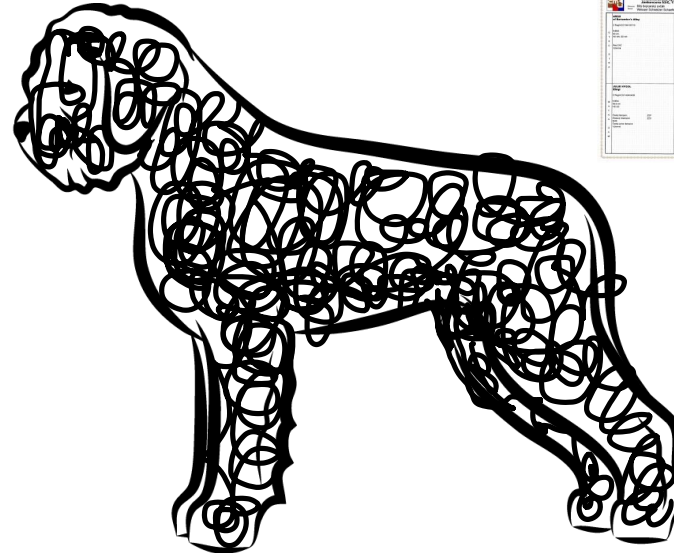


CHOVNÝ PÁR

CHOVNÝ PES = CHOVNÝ JEDINEC



CHOVNÁ FENA = CHOVNÝ JEDINEC



- **Zdraví**
- **Temperament**
- **Důvod**
- **Standard – exteriér, temperament, vlohy,...**
- **Se zvířaty se znát a seznámit se – nezacházet do extrému!**



Ukončení chovnosti nehrozí, leda, že by se zjistil nějaký závažný problém!



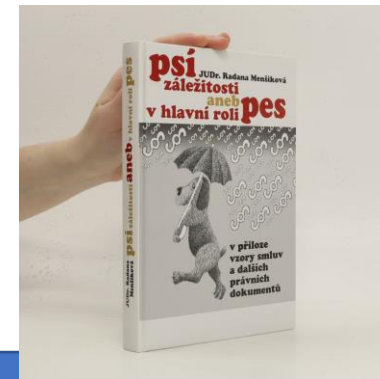
Ukončení chovnosti v 8. roce!

JAK VYBRAT CHOVNÉHO JEDINCE?

- ➔ **MÍT PLÁN + VYBRAT TOP CHOVATELSKOU STANICI**
- ➔ **NAJÍT VHODNÝ CHOVNÝ PÁR – CO NEJMÉNĚ PŘÍBUZNÝ V DANÉ ZEMI + PODÍVAT SE DO PP RODIČŮ**
- ➔ **OPTAT SE NA PODROBNOSTI CHOVATELE, SHLÉDNOUT SOUROZENCE A RODIČE**
- ➔ **VYBRAT NEJLEPŠÍHO A STANDARDNÍHO JEDINCE Z VRHU**
- ➔ **POLOŽIT SI OTÁZKU – VYVÝJÍ SE MŮJ PES DOBRĚ? JE VHODNÝ K CHOVU? ---- HEZKÝ EXTERIÉR NENÍ TO NEJDŮLEŽITĚJŠÍ.....**
- ➔ **ABSOLVOVAT PODMÍNKY K UDĚLENÍ CHOVNOSTI – ABSOLVOVAT VÝSTAVY, BONITACE, PRACOVNÍ ZKOUŠKY – POKUD BUDE PES VYNIKAT -> UCHOVNIT HO**

DOKUMENTY A PRÁVA CHOVATELE

Doporučuji si vše, co požaduji, do smluv napsat. Pomůže to při výběru budoucího majitele. Nebojte si klást nároky!!



REZERVAČNÍ SMLOUVA (RS)

Informace o rezervaci, výše rezervačního poplatku, datum uhrazení rezervační zálohy; my osobně to nepoužíváme

KUPNÍ SMLOUVA (KS)

Informace o chovateli a majiteli, o kupní ceně, o požadavcích chovatele a právech či zákazech pro majitele, závěrečná ustanovení a podpis

OSTATNÍ

Na uvážení každého chovatele.

Může to být např. manuál o krmení – třeba u chrtů, o péči o srst – u LGR, BSP; manuál o péči o štěňátko – mnohdy velký pomocník (jak v papírové, tak e-verzi). Chovatel může poskytnout vše, co považuje za důležité při vývoji štěňátka.

CHOVATELSKÝ SERVIS – každý chovatel by měl poskytovat určitý chovatelský servis, protože je profesionál a vyjadřuje tím opravdový zájem o štěňátko. *(prostor pro vyjádření)*

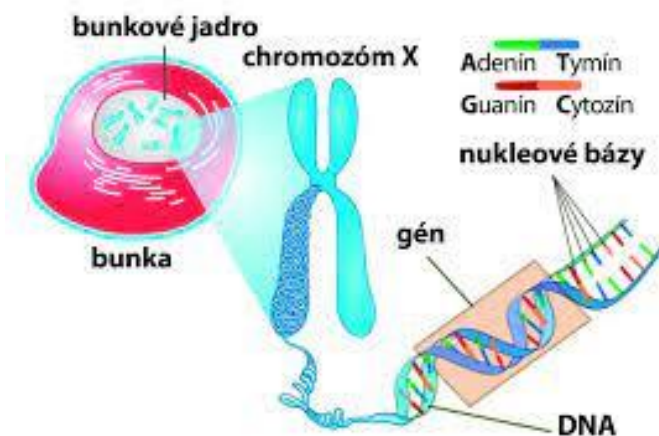
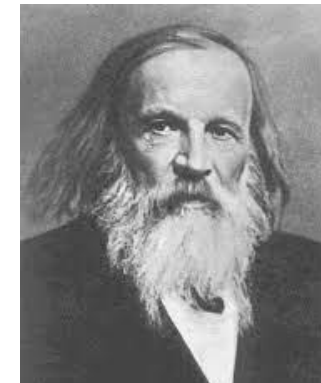
Základy genetiky

(GENOTYP) Monogenní dědičnost – majoritní gen

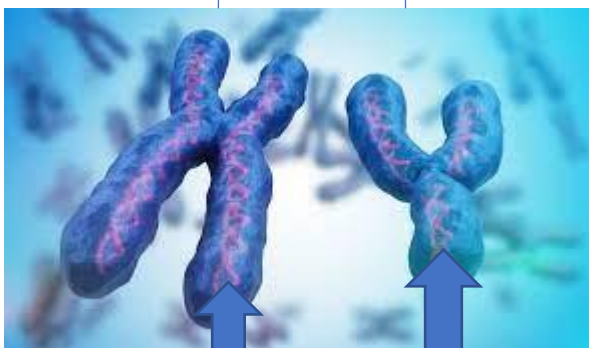
- Neovlivnitelná vnějšími vlivy (kvalitativní znaky)
- Vývojové vady: barva očí, morfologie, mentální zdraví a „krevní linie“
 - **Autozomálně (autozom = tělní chromozom) dominantní – Aa (carrier) + AA** (u lidí - Huntingtonova choroba, achondroplazie; u psů - polycystické onemocnění ledvin u anglických bulteriérů (BTPKD); onemocnění kůže) = **má – li jeden z rodičů postižený (mutovaný) gen, vždy se projeví u potomků**
 - **Autozomálně recesivní – Aa + aa (affected)** (u lidí – fenylketonurie, cystická fibróza,...u psů – vady srdce: DCM, onemocnění kůže, PRA – prcd, CEA,...) = **k přenosu onemocnění jsou potřeba 2 postižené geny od O a od M**
 - **Pohlavně (gonozomálně) vázaná dědičnost (dědičnost vázaná na pohlavní chromozomy: X – vázaná dědičnost (dom. ženy, rec. muži – od M i O), Y – vázaná dědičnost (muži – od otce))** - u lidí: hemofilie, daltonismus,...zkoumané u drosophila melangoster (octomilka)
 - **Mimojaderná dědičnost – není řízeno geny z jádra (mimojaderná)** – plastidy (rostlinné organely), mitochondrie – mtDNA (buněčné dýchání, dých. řetězec) – **POUZE OD M (od otce – chiméra, cybrid) = infekční faktory, poruchy v cytus,...**

(FENOTYP) Polygenní = multifaktoriální dědičnost – ovlivnění více geny (majoritní geny)

- Ovlivňují jak vlivy vnější, tak vnitřní (kvantitativní znaky)
- Získané vady: DKK, DLK, kohoutková výška, sbíhavé běhy, IQ...

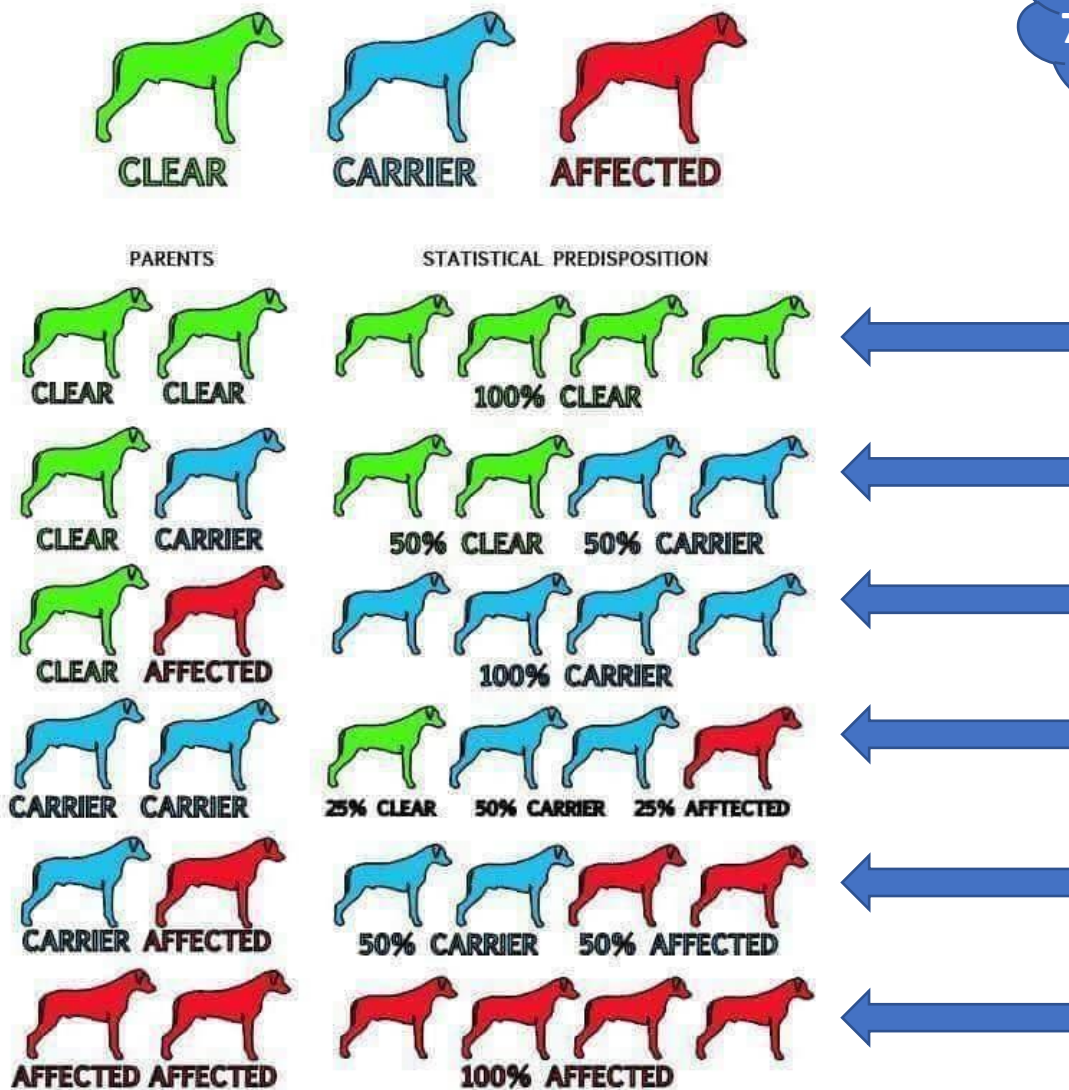


DNA – **diploidní** sada chromozomů = 78



DNA – **haploidní** sada chromozomů = 39

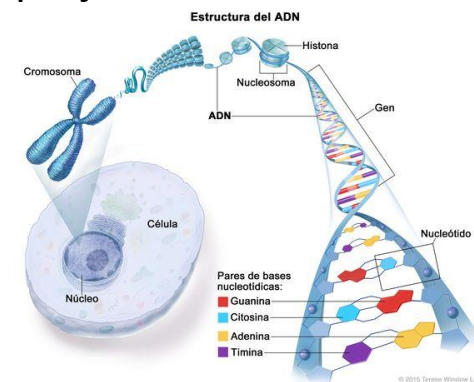
! VELMI DŮLEŽITÉ JE POŘADÍ AMINOKYSELIN A NUKLÁRNÍ BAZÍ PŘI KOMPLETEOVÁNÍ ! – při záměně dochází k mutacím nebo vadám – DS, srpkovitá anémie...



78 chromozomů

Clear = ne nemocní dědičnou chorobou

Carrier = přenašeč dědičného onemocnění, u něj se nemoc neprojeví



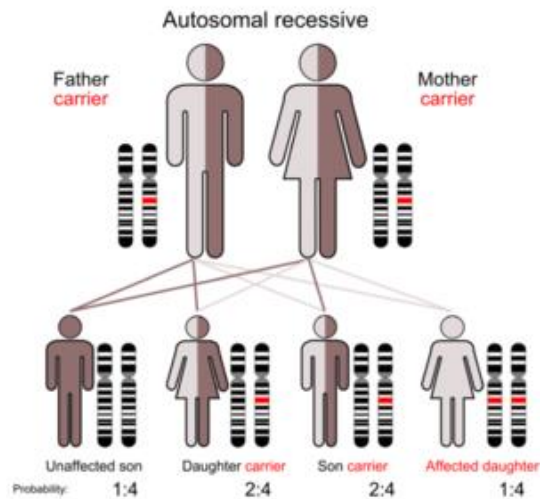
Affected = postižený dědičnou nemocí, většinou brzká smrt



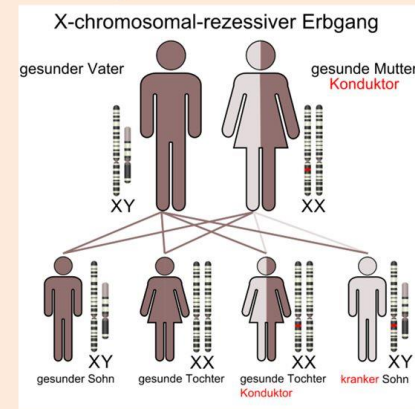
<https://www.youtube.com/watch?v=St9R0Hsyy14>



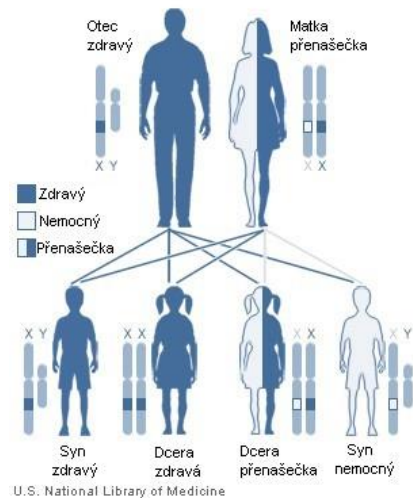
<https://www.youtube.com/watch?v=6feGIpd4gCQ>



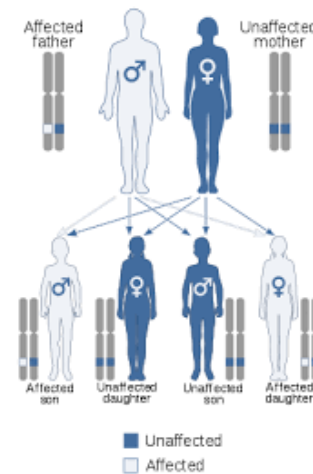
Dědičnost gonozomálně recesivní



Gonozomálně recesivní dědičnost

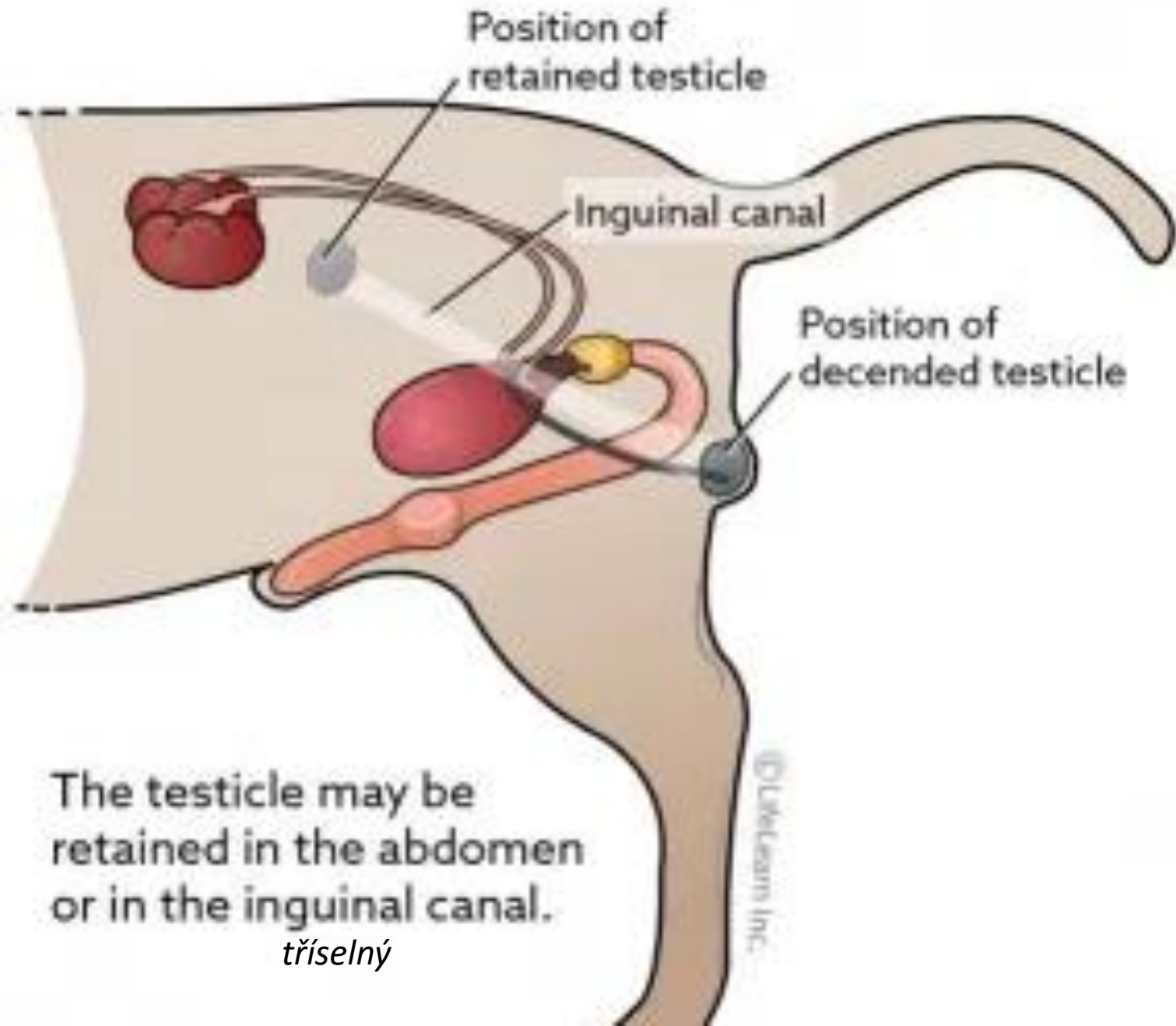


Autosomal dominant

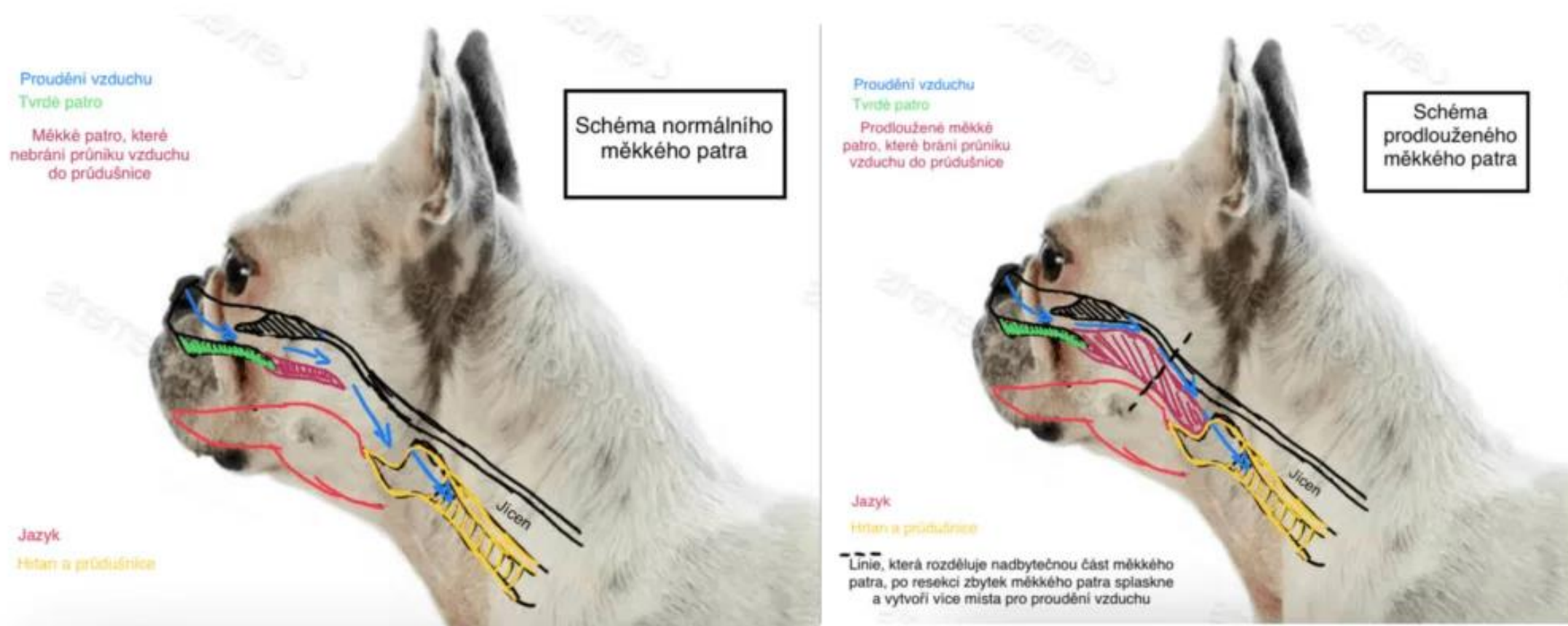


KRYPTORCHISMUS

- Absence jednoho (**monorchismus**) nebo dvou varlat (**oboustranný kryptorchismus**)
- Chybějící varle se může nacházet buď v dutině břišní – veliký problém, nebo v tříselech
- Zjistitelný pouze u samců, u fen se ve většině případů ani zjistit nemusí (nebo až s vrhem)
- Vznik a dědičnost/dědivost je nejasná, neprobádaná – zatím víme, že se může jednat o autozomálně recesivní dědičnost
- Samci mají schopnost v případě ohrožení, obě varlata zatáhnout (schovat) – často se tak děje u mentálně slabších jedinců
- Týká se i lidské populace, myši, kočky jsou též postižené – ale v menším množství
- Není léčitelný – takový jedinec by měl být hned, jak to bude možné, vykastrován
- Je dokázáno (nejen v chovatelské praxi), že na kvalitu štěňat a sestup varlat má vliv jednak prostředí feny, jednak vit. C, a jednak B-komplex (pangamin, chlorella)
- **Varlata by měla být v šourku do 8. týdne věku štěněte** – nicméně, nové studie a poznatky uvádějí, že můžou varlata sestoupit až do 1 roku věku psa – tady už je to však na pováženou
- Sestup varlat je závislý na funkčnosti ledvin a délce semenného provazce (což je to, co se dědí), většinou, jedná – li se o monorchismus, je na vině **levá ledvina (daleká cesta :D)**
- **Nesestouplé varle se dlouho zdržuje v teple (a teplo snižuje spermatogenezi plodnost) – proto je oboustranný kryptorchid vždy NEPLODNÝ**



BRACHYCEFALISMUS/BRACHYCEFALIE

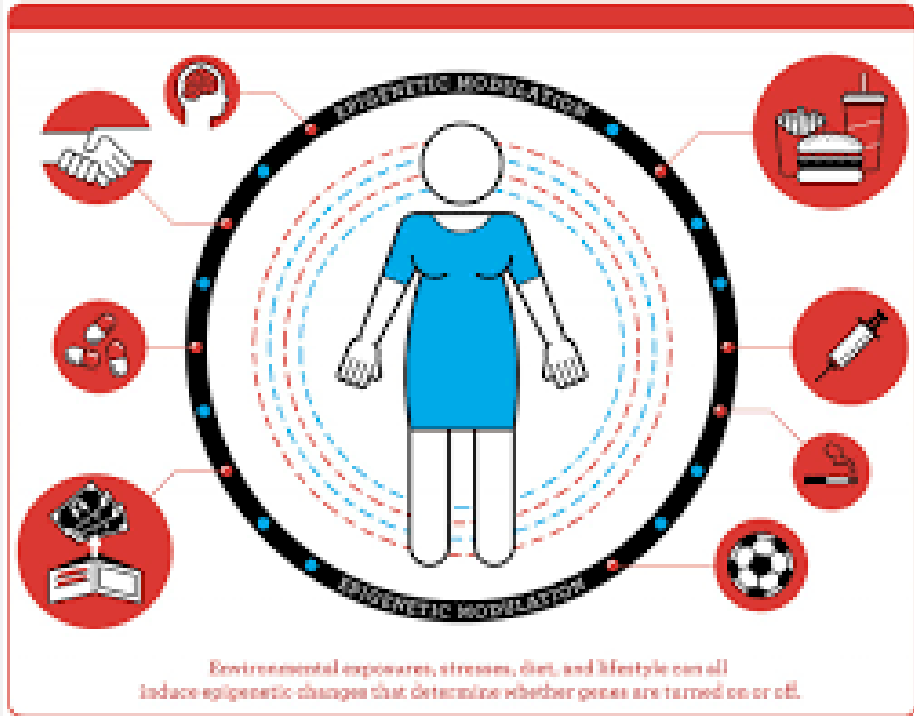
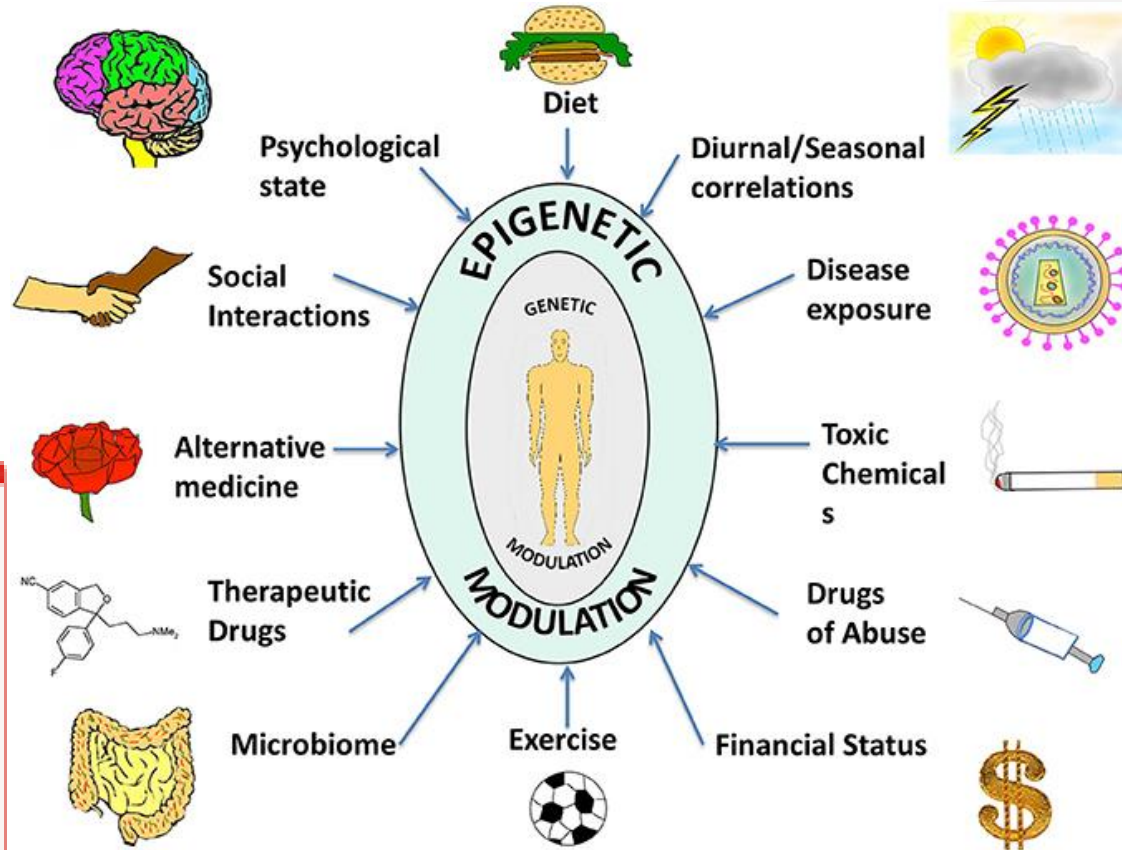


- Mops, francouzský buldoček, německý boxer, bostonský teriér, bordeauxská doga,...



<https://www.metropolevet.cz/brachycefalicky-syndrom/>

EPIGENETIKA



Metylace reguluje expresi genových produktů

Epigenetické faktory

Genové produkty katalyzují a regulují metylaci

Metylace podporuje vznik mutací deaminací

Genetické faktory

Nukleotidová sekvence určuje možná místa metylace

GENETICKÉ LABORATOŘE



POWERED BY
WISDOM PANEL™

<https://mydogdna.com/>

LABOKLIN
LABOR FÜR KLINISCHE DIAGNOSTIK GMBH & CO. KG

<https://cz.laboklin.info/>



<https://www.tilialaboratories.cz/>



<https://www.genomia.cz/cz>

2. ČÁST – 22.1.2023

OD 15:30



VÝŽIVA PSA



- Pes je považován za **všežravého masožravce** a mělo by se k tomu tak přistupovat
- Ovlivňuje vývoj mentální, fyzický i fyziologický už v embryonálním stádiu
- **Vyvážená strava**, bohatá na vitamíny (lipofilní, hydrofilní) a minerály – velmi důležitý je původ a zpracování minerálu/vitamínu, stejně tak i masa (nejlepší je vařené) a všech surovin
- Lze zásadním způsobem ovlivnit pH (pH je při jezení kyselé)
- *Granulovaná krmiva* mají několik kvalit: neprémiová, prémiová a superprémiová (ta nejlepší, pes má to, co potřebuje)
 - Nutriční hodnoty – malá, střední, velká plemena
 - Nejlépe vychází: Primordial, N&D, Marp, Carnilove; veterinární diety jsou dobré od Royal Canin
- U *Raw (barf)* stravy je potřeba velká důslednost a znalost poměrů jednotlivých suplementů, vědět, kdy, co dát...
- Vyplatí se do stravy zařadit **mořské řasy** – wakame, kombu, arame, kelp; **omegu-3**,..., **vařenou zeleninu** (lépe stravitelná), vyhnout se nadýmavým potravinám (kvasící ovoce,...), **vit. C**
- Dle stáří a vývoje se upravují krmné dávky a také se řeší přechod z puppy (štěněcí verze) na adult (dospělou verzi)
- Dobré je také přidávání kolagenu – rybí (Incapet), savčí (geloren)
- **Správná výživa** se pozná: konzistence stolice, nadýmání/abs. nadýmání, kvalita srsti, barevnost pokožky a sliznic, podrážděnost pokožky (ovlivňují ji faktory vnější i vnitřní + voda)
- I na **kvalitě vody** záleží
- **Každé zvíře je individuální a je třeba vychytat, co mu nejvíce sedí po všech stránkách**
- **Probiotika + prebiotika**



PÉČE O PSA

Štěně



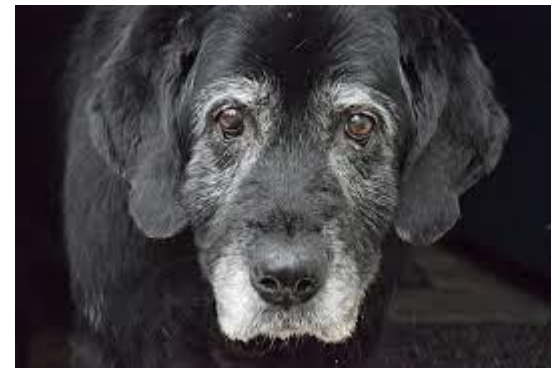
- ✓ Přiměřený pohyb a málo náročný terén (max. do 1,5 km)
- ✓ Socializace – manipulace, zvykání na okolní vlivy, chůze na vodítku, na domácnost, na členy rodiny a jejich postavení, péče o srst
- ✓ Vyvážená a kvalitní výživa, doplňky stravy – kolagen,...
- ✓ Zajištění odpovídající zdrav. péče

Mladý – dospělý pes



- ✓ Postupně zatěžovat, nicméně ještě stále ne tolik – vydržet max. do roka/roka a půl
- ✓ Socializace, procházky
- ✓ Vyvážená a kvalitní strava – přechod na dospělou stravu
- ✓ Zpevnování těla a dotváření mentální a fyzické pohody
- ✓ Zajištění odpovídající zdrav. péče

Senior



- ✓ Nenáročná procházka, menší zatěžování těla a organismu
- ✓ Strava méně bohatá na velké množství vitamínů a nutrientů
- ✓ Péče o srst
- ✓ Masáže, reflexní cviky,...

VÝSTAVY

- **Soutěže krásy, kde se posuzuje standard psa a jeho kvality**
- **Rozhodčí** = člověk, který je aprobovaný a má složené zkoušky na mezinárodního rozhodčího
- Třeba připravit sebe i psa – **odmalička trénovat** psa chůzi na výstavní vodítku - kurzy handlingu
- Je potřeba mít nastudovaný výstavní řád
- Mít s sebou PP a očkovací průkaz + vstupní list
- Skvělé seznámení se s plemenem a vůbec se psím světem
- Výstavní třídy jsou dle věku – tř. štěňat, mladých, mezitřída, tř. otevřená, šampionů/vítězů, tř. čestná, veteránů



KRYTÍ

- K tomuto úkonu se přejde až po uchovnění jedince
- Potřeba vybrat nepřibuzné spojení – to dělá majitel feny (většinou ne obráceně), schválí ho/zamítne PORADCE CHOVU
- Je třeba, aby byla fena v pořádku – jak mentálně, tak fyzicky (NENÍ DOBRÁ OBEZITA!!) – má to vliv na zabřeznutí, usazení vajíčka,...
- **Diestrické zvíře = říje 2x za rok**
- Pokud je fena prvnička, je potřeba, aby byl pes zkušený a její chování nebral úplně vážně 😊, to stejné obráceně
- Když jsou oba dva ještě nezkušení, je dobré dát psovi třeba navoněnou látku s vůní feny
- Ze strany majitelů musí být naprostý klid a pohoda
- Když dojde k nechtěnému spojení, psi od sebe za **ŽÁDNOU CENU NEROZDĚLOVAT!!! – potom raději kastrace**
- **Dobré je udělat základní vyšetření, zda jsou oba jedinci (chovný pár) v pořádku**
- **Doba krytí je různá, stejně tak je různý i menstruační (hárací) cyklus – ovlivnění mnoha faktory**
- **Fena by se měla týden – 2 týdny před krytím odčervit a nebo max. 14 dní po krytí, později ROZHODNĚ NE!!!**, resp. měla by být udělaná koprologie (vyšetření trusu)
- Do první poloviny březosti (25. – 27. den) zachovat množství krmné dávky stejné, od druhé poloviny březosti začít dávku zvyšovat na **DVOJNÁSOBEK**
- **Stanovení dne ke krytí** se dá dělat pomocí:
 - Progesteron (steroidní hormon) testu – záleží na měřících jednotkách (nmol/l X ng/ml), krevní vzorek
 - Je – li v domácnosti pes/samec
 - Fena se začne sama projevovat – provokuje, nastavuje se, dává ocas na stranu, je citlivější, nastavuje vaginu
 - Barva ovulační krve bude v té době slabě růžová (u feny nastává ovulace)
 - **Obvykle to bývá od 9. do 14. dne od začátku hárání**

MYKOPLAZMÓZA

PŘIROZENÁ REPRODUKCE





INSEMINACE

Doba u chovatele

CHOVATEL = LEADER



PÉČE O BŘEZÍ FENU

- Mentální a fyzická pohoda
- Kvalitní, vyvážená strava - důležitý obsah jódu (řasa kelpa) -> *u lidí kretenismus*
- Přiměřené množství pohybu
- Masáže zad
- **Odčervení** – možné pouze do 14 dnů od krytí, POZDĚJI NE! – jinak možnost **KOPROLOGIE**
- Mazlení
- **Je to péče o fenu, její potomstvo a potomstvo jejich potomstva**
- **Od druhé poloviny březosti zvýšit krmnou dávku na dvojnásobek**



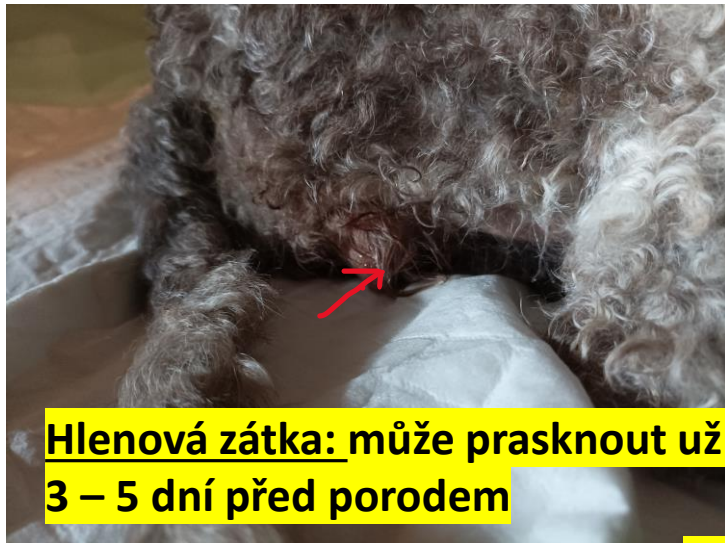
50. den březosti

OPLODNĚNÍ A VÝVOJ PLODŮ

- V době krytí fena **OVULUJE** (vajíčko se uvolňuje a je připravené k oplodnění); ovulace nastává cca 10. – 14. den po začátku hárání
- Splynutí pohlavních (haploidních) buněk (gamet) = zygota (diploidní) -> replikace -> transkripce -> translace
- **Usazení vajíček (až 6 dní od krytí) a vznik plodu** – velké množství faktorů:
 - Věk feny
 - Hmotnost feny – nadváha, obezita, vychrtlost
 - Prostředí a životní podmínky – fena ví, že tam, kde žije, nelze zabřeznout
 - Mentální a fyzický stav
 - Strava + kvalita vody
 - V děloze – mnohdy polyembryonie (důležitá je velikost feny)
- **DŮLEŽITÉ JE SI VŠE DEN, MAX. OBDEN ZAZNAMENÁVAT – NEGATIVNÍ I POZITVNÍ**
- **Břicho se začíná zvětšovat kolem 35. – 42. dne**
- Může se chodit na sono – doporučuji jít hlavně po porodu; první sono se dělá ve 25. dni březosti
- ✓ http://rr.sk/modules.php?name=Preg_kal&vybrany_jazyk=&co=ktvk1NKrkZHM3unmxNTT0tTCz62jly3Z0eTVy9TX06Shj5HM3unmxNdyqiTnKKki%2BHdwd3C5s%2FVytPTnJuH4OnsycbSxNnA2q2pi9fdwsrJ29Tg1NvPnKKH1%2BTR2eDow9DPqdTT0drX
- ✓ <https://www.pskalendare.cz/Default.aspx?Page=Tehotensky-kalendar-fenky#Today>



POROD



Hlenová zátka: může prasknout už 3 – 5 dní před porodem



Do 3 hodin od tohoto stavu musí fena porodit, jinak okamžitě na veterinu!



Látka - bavlněná



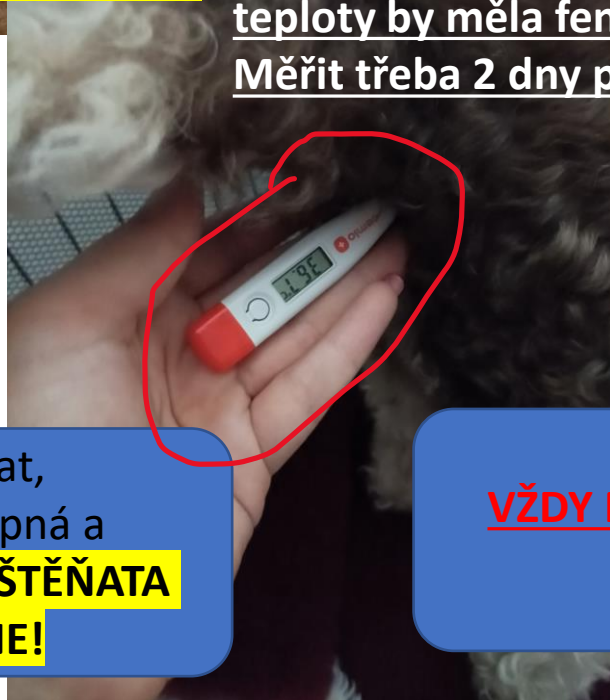
peany

nůžky

**dezinfekce konců pupíku:
hypermangan (1:10), betadine
nebo nealkoholová dezinfekce**



**< 58. den – okamžitý potrat,
štěňata nejsou životaschopná a
hynou; ŽIVOTASCHOPNÁ ŠTĚŇATA
- POROD VŽDY OD 58. DNE!**



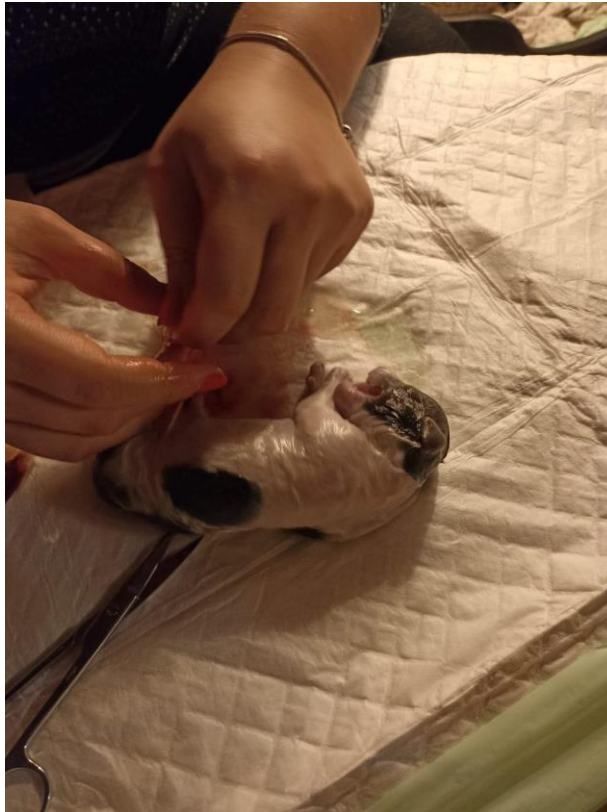
**Teplota nejdříve klesne, potom začne stoupat. Od pokle
teploty by měla fena do 24 hodin porodit.
Měřit třeba 2 dny před plánovaným datem narození.**

odsávačka

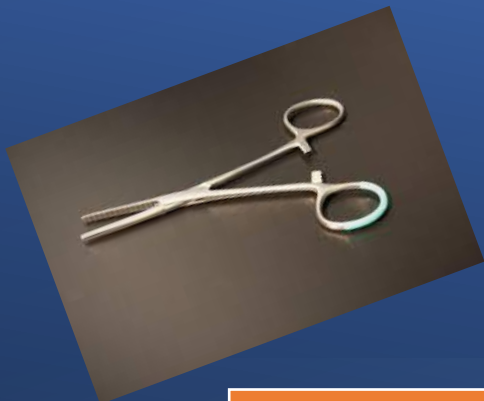


**VŽDY MÍT DOMLUVENÉHO
VETERINÁŘE**

- Každé štěně má svůj obal + pupečník + placentu -> to vše musí z feny vylézt; jinak hrozí zánět
- Potřeba zajistit **termoregulaci štěňat** – lehkou dečkou (bavlna, len) je přikrýt
- **Důležité je zkontrolovat laktaci (lehce se zmáčkne struk a jestli z něj teče mléko)**
- **Důležité je také přisát štěně ke struku feny ihned po narození!** ---> podpora produkce hormonu oxytocinu (kontrakce = stahy dělohy), snazší/rychlejší porod
- **Být v klidu a v pohodě!!!! – JEN TAK VŠE DOBŘE DOPADNE (HLAVNĚ NEZAPOMENOUT NA PŘÍPRAVU – PREVENCI)**



CO MÍT PŘIPRAVENÉ PŘED PORODEM



Teploměr

Vazelína/měsíčková mast

**Sešit – tužka +
hodiny**

Kalkut = chirurgický
pletenec – na pupíky

Odsávačka

Hodně froté
ručníků

Bavlněné/lněné hadry (staré
povlečení, přehozy,...=>
vyprat a vypařit žehličkou)

Chirurgické
nůžky

Peán

Prostorný stůl

Podložky na
přebalování

Rozlišovací mašličky/bavlnky,
proužky; později obojky a nebo
není nutnost – jsou – li dobře
rozeznatelná

Zachovat klid a
chladnou hlavu -
nezmatkovat

Porodní bedna –
spíš pro velká
plemena

Látková ohrádka
– pro střední a
malá plemena

Velký pelech
Dog fantasy –
střední plemena

Uvařit silný
vývar – tekutiny
a energie

Dobré osvětlení

**VETERINÁŘE/CHOVATELE NA
TELEFONU NEBO
PŘÍTOMNÉHO!!!**

Krmení pro fenu

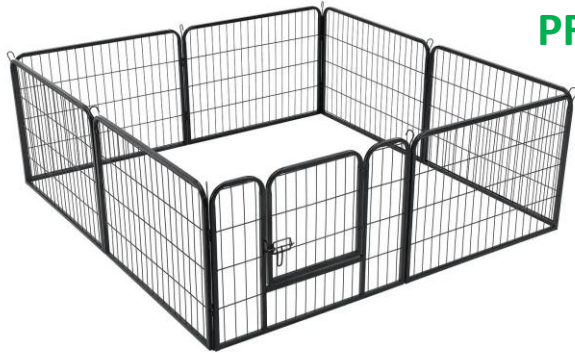


VIDEO

ODCHOV ŠTĚŇAT

KVALITA

SEZNÁMENÍ SE SMEČKOU



OHRÁDKA KOVOVÁ



DRYBED/VETBED

ZVYKÁNÍ NA RUCH – VYSAVAČ, MYČKA,
PRAČKA, TV....

ROZLIŠOVACÍ OBOJKY



OHRÁDKA LÁTKOVÁ

SOCIALIZACE – lidský kontakt, hlas, ruce,
ruchy, děti (nejlépe od šestého týdne
věku štěňat, **DŘÍVE NE!**)



ŠTĚNECÍ MISKA – do 4 – 5 týdnů



MLÉKÁRNÁ/MLÉČNÝ BAR



„FENÍ“ MLÉKO – nadměrný počet štěňat, absence nebo málo laktace (např. u prvorodičky)

<https://www.all4pet.cz/>

- V úzkém kontaktu s lidmi
- Nechat fenu odejít od štěnat, odpočinout si
- Pustit zpět na kojení, když si řekne
- Štěňátka by měla mít hračky všeho druhu – pískací, šustící, kousátka, kulaté, hranaté, plyšové, hranaté
- **Kolem 3. týdne se začíná s příkrmy (přechodu na pevnou stravu), fena ale stále kojí (ale méně)**
 - Granulky, které dostanou v chovatelském balíčku
 - Vařená mrkev, brokolice, kořenová petržel, vařené maso, ovesná kaše
 - Mořské řasy – zastavují krvácení (především sushi řasa – nedávat do jídla), průjmy a dodávají tělu minerály, živiny



kombu

IDEÁLNÍ HRAČKY PRO ŠTĚŇATA

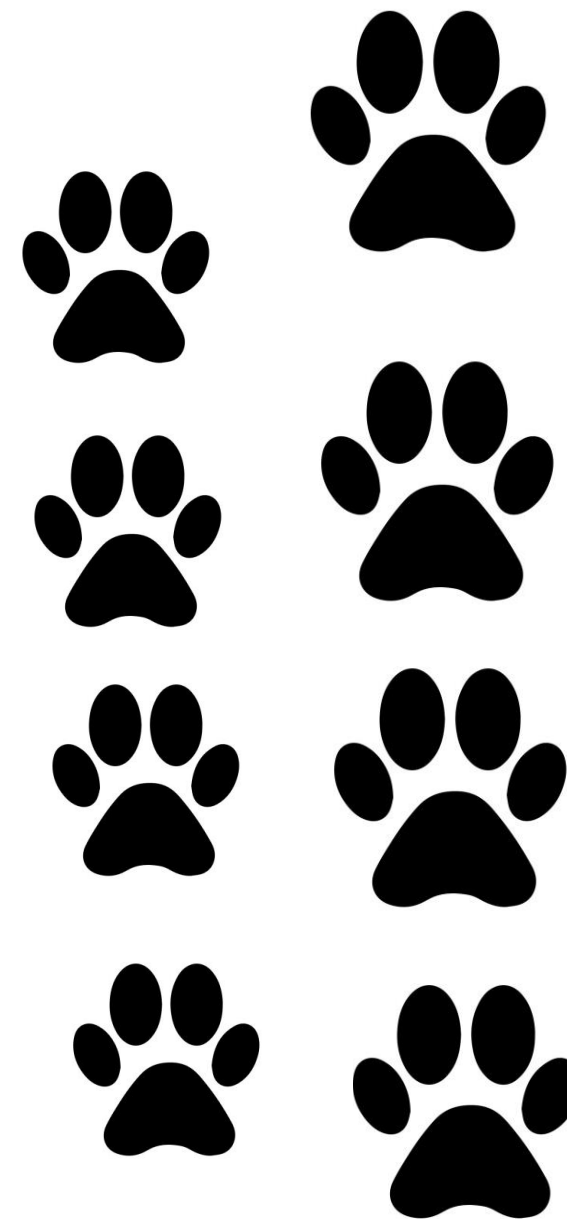


S ČÍM SE MŮŽU POTKAT V CHOVU

POZITIVA 😊

- Se spoustou lásky
- S radostí
- S hromádkou chlupatých antidepresiv
- Se sblížením se s fenou a štěňátky
- Jak to asi vypadá na mateřské
- **S šancí dát štěňátkům skvělý základ do budoucna**
- **S obohacením sebe o další poznatky z kynologického života – chovatelství**
- **S nabíráním zkušeností**
- Se spoustou skvělých lidí, zájemců a vybrat tak ty nejlepší z nejlepších
 - Potřeba nastavit si svá pravidla a těch se držet
 - Důvěřovat, ale prověřovat
 - Být k dispozici, jak jen to půjde – umět pomoci/poradit

PRÁVĚ DORAZIL TEN
BALÍČEK ANTIDEPRESIV



○ **PAMATUJTE!! – MAJITEL JE VIZITKOU CHOVATELE**

S ČÍM SE MŮŽU POTKAT V CHOVU

NEGATIVA ☹️

- **Paraziti** – zpravidla **endoparazité**
 - **Protozoa** – giardia lablia (*stomorgyl, metrobactin, entizol*), coccidie (*procox*)
 - **Hlístice** – škrkavka psí (*toxocara canis*) + tenkohlavci, měchovci (*caniverm pasta, panacur, drontal junior* – nejlepší!)
 - **Ploštěnci** – tasemnice dlouhočlenná
 - **ZNÁT ODČERVOVACÍ SCHÉMA!**: **PRVNÍ ODČERVENÍ NEJPRVE VE 14 DNECH VĚKU ŠTĚŇAT; DRUHÉ VE 4 TÝDNECH, TŘETÍ V 6 TÝDNECH, ČTVRTÉ – DOPORUČUJI KOPROLOGII, JINAK V 8 TÝDNECH**
 - **PŘI KAŽDÉM ODČERVENÍ ŠTĚŇAT ODČERVIT I MAMINKU FENU (DRONTAL JUNIOR A DRONTAL ADULT)**
- **Postnatální úmrtí** – zpravidla první týden
- **Perinatální úmrtí** (ještě v děloze)
- **Vrozené vady**
- **Úmrtí feny**
- **Psincový kašel, parvoviróza** – úhyn
- **Různé typy podivných zájemců**
- **Falešná březost**

Celá lahvička je na 50 kg ←
1 ml = 1 kg / 50 ml



OČKOVÁNÍ ŠTĚŇAT

6. týden

- První očkování štěňat musí být **u chovatele!**
 - Společně s čipováním
 - **Štěně musí být klinicky zdravé**
 - Veterinář vystaví mezinárodní očkovací průkaz/cestovní pas – Eupass/PetPass(port) ≠ PP a vše nalepí, podepíše, napíše příští očkování/přeočkování a přelepí průhledným štítkem
 - **základní vakcína!** – **psinka, hepatitida, parvoviróza, parainfluenza** (biocan, nobivac,...)
 - Parvoviróza by měla být přeočkována 2x (jedna v 9. týdnech, druhá ve 4 měsících v pětikombinaci spolu s leptospirózou a vzteklinou)
- Druhé očkování – ještě může u chovatele, ale spíš **už u majitele**
 - **+ Leptospiróza**
 - Bývají vedlejší účinky – průjem, nadměrná únava, bolestivá boule v místě v pichu
- Třetí očkování – **u majitele**
 - **První + druhé + vzteklina (rabies)**
 - Ze zákona povinná až od 6 měsíců

9. týden

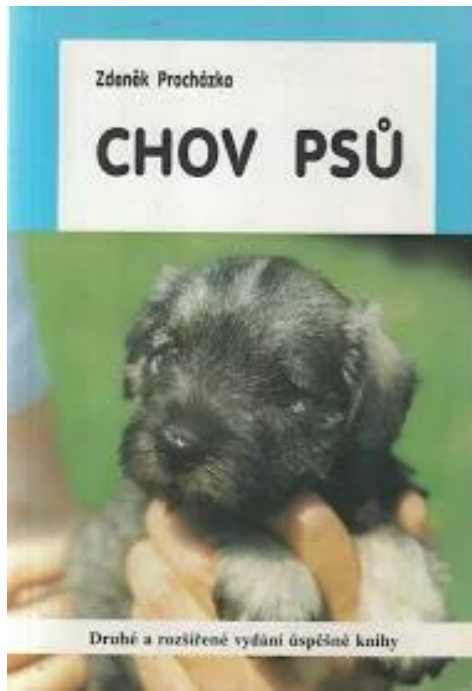
12. Týden =
4. měsíc

OSTATNÍ OČKOVÁNÍ

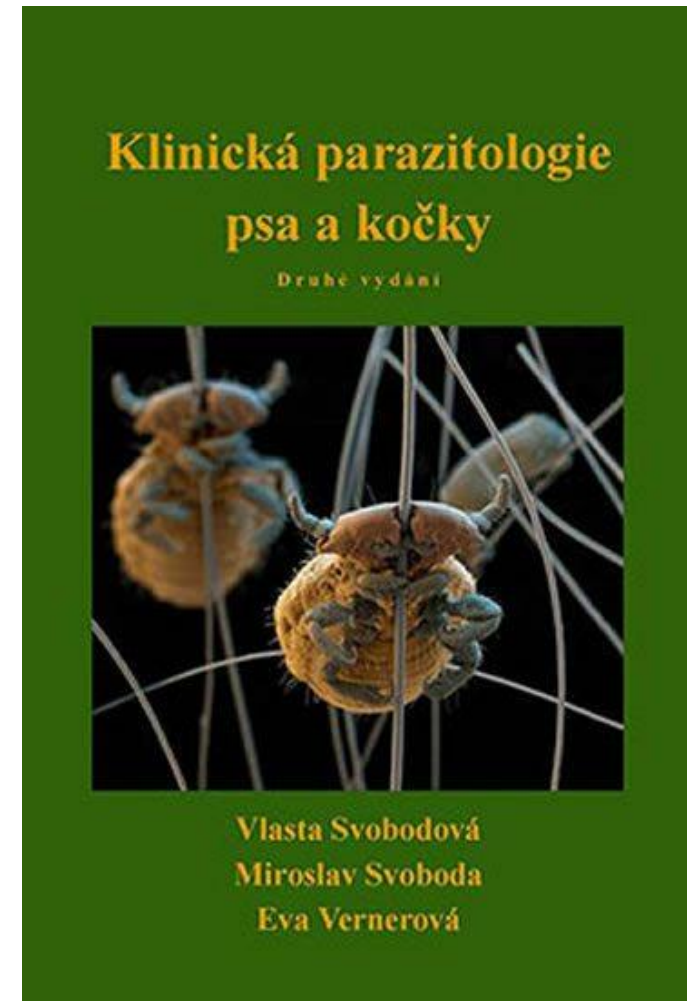
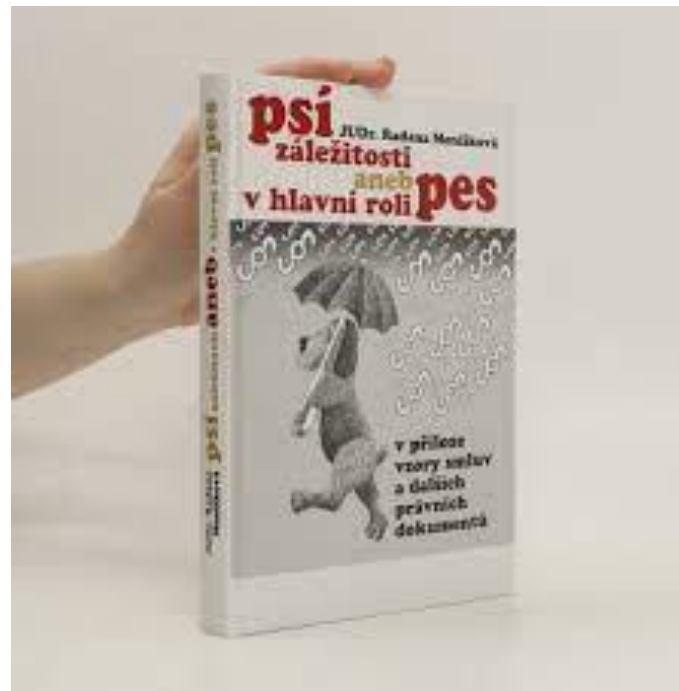
Doporučené: Tetanus, psincový kašel, srdeční červi,...



DOPORUČENÁ LITERATURA



Je možná i pdf verze



Je možná i pdf verze



Dr. Peter Spork – Německo
(epigenetika)



LEILA RIBATY

<https://www.lagottoromagnolo-ribaty.cz/>



+420 776 609 117 – pomoc při porodu, rada na telefonu, pokec



leilastepankova@seznam.cz – dotazy

shutterstock.com · 1079332805



Leila Štěpánková:

[https://www.facebook.com/people/Leila-
%C5%A0t%C4%9Bp%C3%A1nkov%C3%A1/1000046122
78665/](https://www.facebook.com/people/Leila-%C5%A0t%C4%9Bp%C3%A1nkov%C3%A1/100004612278665/)

ZDROJE A LITERATURA

- https://europa.eu/youreurope/citizens/travel/carry/animal-plant/index_cs.htm
- <http://www.trevet.cz/clanky/cestovani-se-zviraty/>
- <https://www.lagottoromagnolo-ribaty.cz/> - moje CHS
- Vlastní zkušenosti a znalosti
- Chov psů, MVDr. Zdeněk Procházka, 2. vydání, tiskárna SPEKTRUM, s.p., Vídeňská 113, Brno – Horní Heršpice
- Psí záležitosti aneb v hlavní roli pes, JUDr. Radana Menšíková, Pražská vydavatelská společnost v roce 2012 a Nakladatelství PLOT, Praha 6, Bělohorská 2, 169 00
- Klinická parazitologie psa a kočky, MVDr. Vlasta Svobodová, MVDr. Miroslav Svoboda, MVDr. Eva Vernerová, 2. vydání, Miroslav Svoboda – B-V-M, Centa, spol. s.r.o., Brno
- Genetika a šlechtění plemen psů, Jaromír Dostál, 2007, nakladatelství dona, České Budějovice